



## Aufbauanleitung für Beschlag Nr. 10

Nehmen Sie sich die Zeit und lesen Sie die vorliegende Anweisung in aller Ruhe durch. Halten Sie sich genau an die Aufbauanleitung, dann werden Sie lange Freude an diesem Produkt haben.

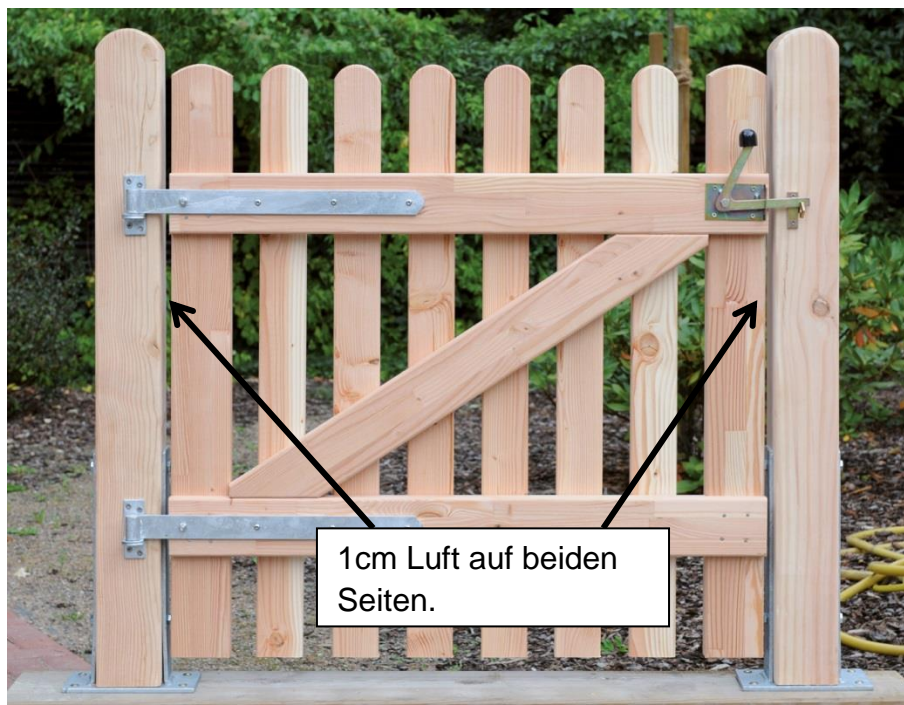
Die Montage sollten 2 Personen durchführen.

**Werkzeuge für die Montage:** Wasserwaage, Hammer, Schraubenschlüssel, Akku-Schrauber und 1 Sortiment Schrauberrbits.

**Material:** Klinkhakenverschluss (6 Stk. Spaxschrauben 4x35mm), 2 Heshaken 13mm (8 Stk. Spaxschrauben 5x50mm) und 2 Langbänder 500mm (6 Stk. Spaxschrauben 5x40mm; 2 Stk. Schlossschraube 8x80mm und 2 Stk. Muttern M8)

**Hinweis:** Lassen Sie auf beiden Seiten zwischen der Tür und den Pfosten mindestens 1cm Luft.

Lichter Pfostenabstand = Türbreite + 2 cm



Bei Verwendung von Pfostenankern müssen die Laschen der Anker immer seitlich stehen, sonst bekommen Sie die Hespaken bzw. Bänder nicht am Pfosten montiert.



Laschen der Pfostenanker seitlich stehen.

**Anschlagrichtung:** Früher wurden die Bänder (Scharniere) einer Tür mit Nägeln am Pfosten „angeschlagen“, daher bezeichnet man die Seite einer Tür, an der die Bänder sitzen, als Anschlagseite. Die Diagonalstrebe einer Tür oder eines Torflügel soll sich unten immer auf der Bänderseite abstützen. Dies ist bei der Montage zu beachten.

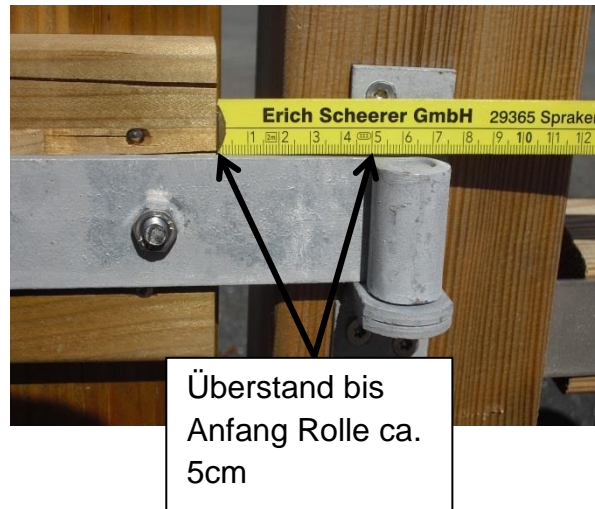


DIN Links



DIN Rechts

Zuerst werden die Bänder an der Tür befestigt, diese sind mittig auszurichten. Die Bänder stehen seitlich ca. 5cm (bis zum Anfang der Rolle) über.



Die äußere Vierkantstanzung mit einem 8mm Holzbohrer durch den Türholm durchbohren und mit den Schlossschrauben 8x80mm befestigen. Hierzu die Schlossschraube mit dem runden Kopf von der Ansichtseite durchstecken (evtl. mit dem Hammer vorsichtig nachhelfen) und von der Bandseite mit der Mutter M8 befestigen. Die anderen drei Bohrungen mit den Spaxschrauben 5x40mm befestigen.



Nun die Tür in die vorgesehene Öffnung stellen, anheben und als Hilfsmittel eine 2-3cm starke Bohle unter die Tür legen (Bodenluft). Als nächstes wird die Tür mit einer Wasserwaage ausgerichtet, dabei auf jeder Seite ca. 1cm Luft lassen. Jetzt müssen die Hespaken in die Bänder gesteckt und anschließend mit 5x50mm Spaxschrauben am Pfosten ausgerichtet und angebracht werden.

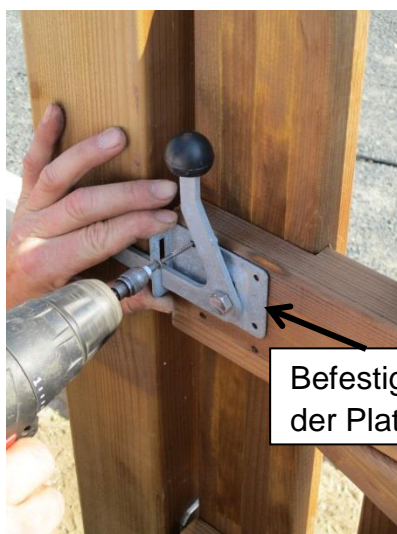


1cm Luft auf beiden



Hespaken mit je vier 5x50mm Spaxschrauben befestigen

Zum Schluss wird der Klinkhaken montiert. Schrauben Sie die Platte mit den 4x35mm Spaxschrauben an den oberen Querholmen. Daraus ergibt sich die Höhe der Klinkhakenfalle. Diesen ausrichten und ebenfalls mit den 4x35mm Spaxschrauben am Anschlagpfosten befestigen.



Befestigung der Platte



Anpassung der Klinkhakenfalle

Den Klinkhaken können Sie DIN Links oder DIN Rechts verwenden. Um ihn bei einer „rechten“ Tür zu benutzen, lösen Sie dazu die Schraube um den Klinkhaken zu drehen (danach die Schraube wieder befestigen).

