



## Aufbauanleitung für Beschlag Nr. 60

Nehmen Sie sich die Zeit und lesen Sie die vorliegende Anweisung in aller Ruhe durch. Halten Sie sich genau an die Aufbauanleitung, dann werden Sie lange Freude an diesem Produkt haben.

Die Montage sollten 2 Personen durchführen.

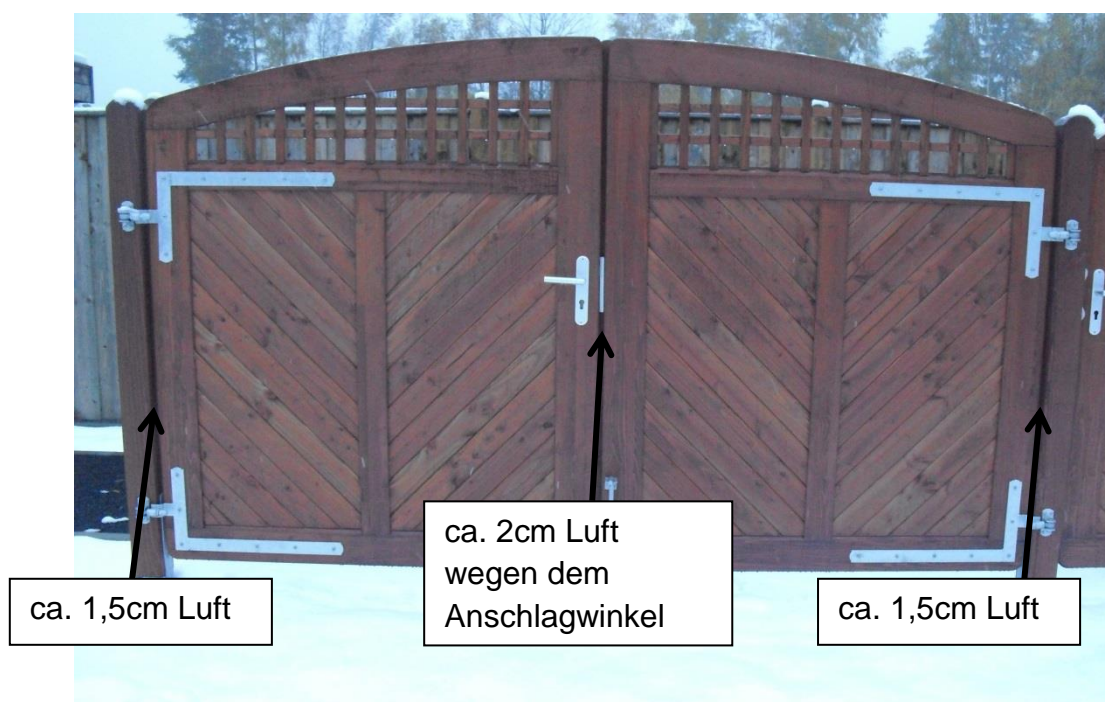
**Werkzeuge für die Montage:** Wasserwaage, Akku-Schrauber und 1 Sortiment Schrauberrbits.

**Material:** Drückergarnitur (4 Stk. Spaxschrauben 3x20mm), 4 Winkelbänder re/li 300x600mm verstellbar (28 Stk. Spaxschrauben 6x30mm, Hespakenplatten 16 Stk. Spaxschraube 6x30mm), Bodenschieber (4 Stk. Spaxschrauben 5x30mm), Auflaufbock, Einsteckschloss vorgerichtet für PZ und Anschlagwinkel (4 Stk. Spaxschrauben 5x30mm).

Der Profilzylinder ist ein Zusatzartikel und muss separat bestellt werden.

**Hinweis:** : Lassen Sie zwischen den Pfosten und den Torflügeln jeweils ca. 1,5 cm und mittig zwischen den beiden Torflügeln ca. 2 cm Luft (insgesamt ca. 5 cm Luft).

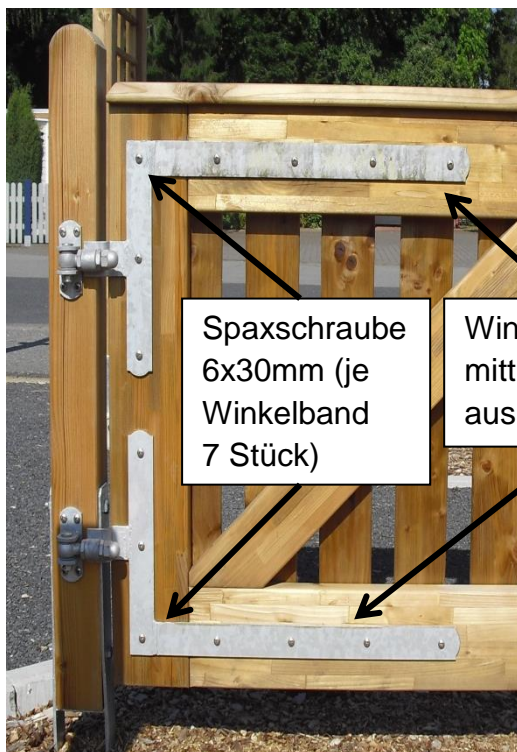
Lichter Pfostenabstand = Torbreite + 5 cm



Beim Einbau von Pfostenankern müssen die Laschen der Anker immer seitlich stehen, sonst können die Heshpaken bzw. Bänder nicht an den Pfosten montiert werden (Sichtseite auf das Holz).

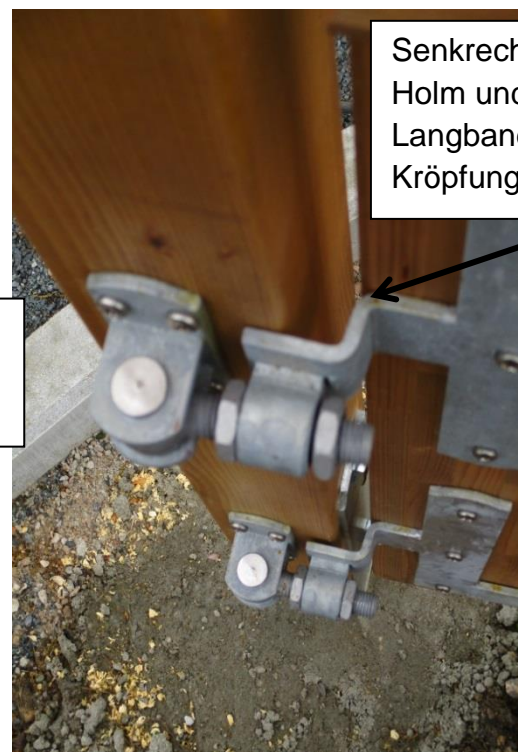


Zuerst werden die vier Winkelbänder mittig ausgerichtet. Diese schließen, bevor die Kröpfung anfängt, mit dem senkrechten Holm bündig ab. Die Winkelbänder werden mit den 28 Spaxschrauben 6x30mm verschraubt.



Spaxschraube  
6x30mm (je  
Winkelband  
7 Stück)

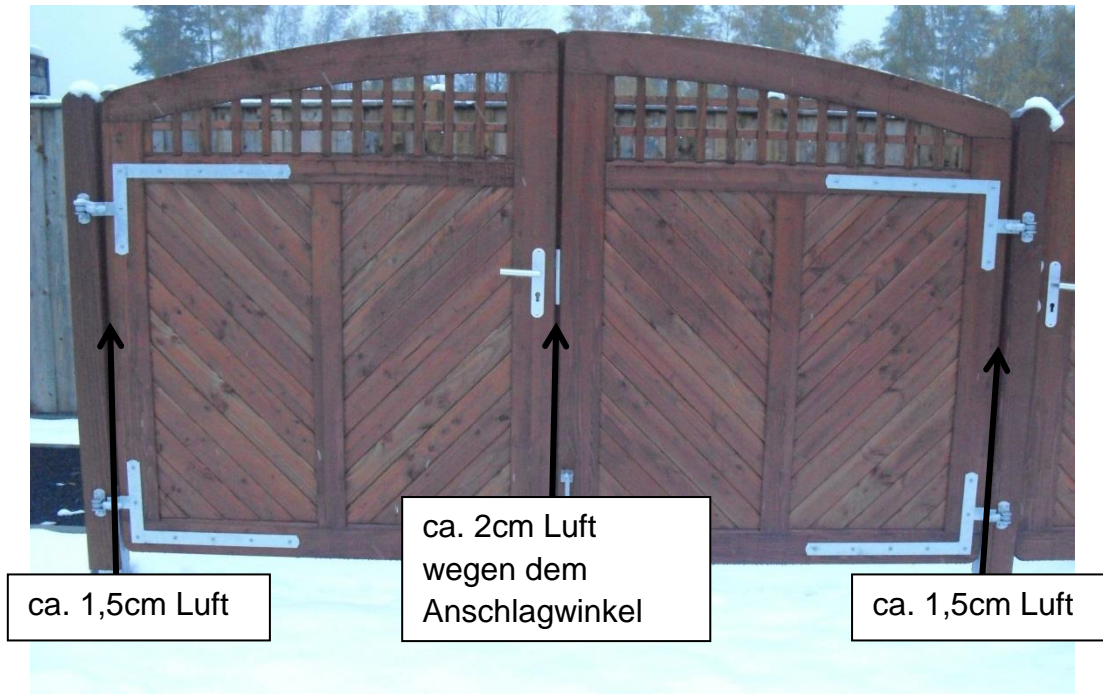
Winkelbänder  
mittig  
ausrichten



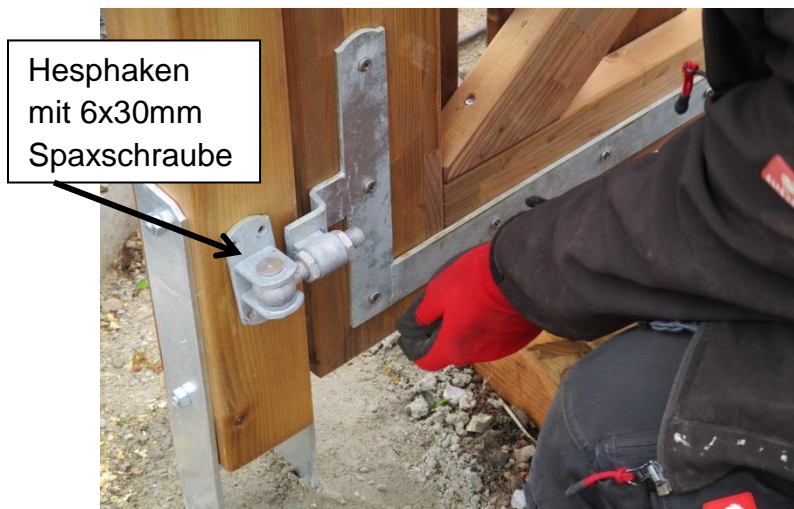
Senkrechter  
Holm und  
Langband vor  
Kröpfung bündig



Nun die Tür in die vorgesehene Öffnung stellen, anheben und als Hilfsmittel eine 2-3cm starke Bohle unter die Tür legen (Bodenluft). Als nächstes wird die Tür mit einer Wasserwaage ausgerichtet, dabei müssen 2cm Luft auf der Seite des Schlosses und 1,5 cm auf den Seiten der Bänder berücksichtigt werden.



Die Position der Hespaken am Türpfosten festlegen und die Hakenplatte mit je 4 Spaxschrauben 6x30mm befestigen (darauf achten, dass die Tür in Waage ist.)



Die Bänder können ausschließlich im eingebauten Zustand verstellt werden um die Tür optimal einzustellen.

Als nächstes wird der Auflaufbock zusammen geschraubt und in ein kleines Betonfundament gesetzt. Der Auflaufbock ist wichtig, damit das Tor im geschlossenen Zustand fixiert ist.

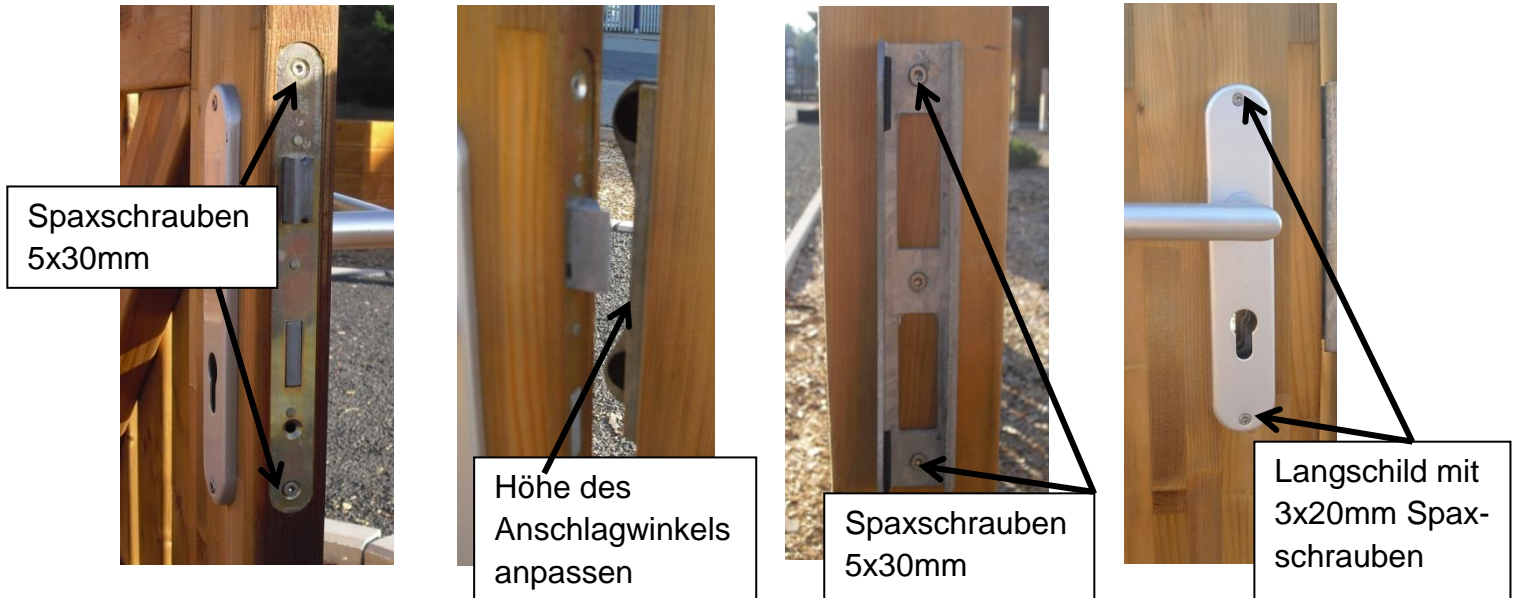


An dem mittleren senkrechten Holm eines Torflügels schrauben Sie den Bodenschieber mit den Spaxschrauben 5x30mm so an, dass der Stab in eine der beiden Öffnungen des Auflaufbocks passt. Eine Halterung wird unterhalb des Querholms befestigt und die andere Halterung oberhalb des Querholms.



Eine Halterung oberhalb und eine unterhalb des Querholms

Zum Schluss wird das Schloss in die vorgefräste Öffnung eingesetzt und mit 2 Spaxschrauben 5x30mm verschraubt. Daraus ergibt sich die Höhe des Anschlagwinkels. Diesen ausrichten und ebenfalls mit 2 Spaxschrauben 5x30mm am gegenüberliegenden Holm befestigen. Die Langschilder werden mit 4 Spaxschrauben 3x20mm angeschraubt. Den Griff einsetzen und mit dem mitgelieferten Stift arretieren.



Das PZ Einsteckschloss ist wechselseitig rechts und links verwendbar (s. Foto).

