

Aufbauanleitung für Beschlag Nr. 45

Nehmen Sie sich die Zeit und lesen Sie die vorliegende Anweisung in aller Ruhe durch. Halten Sie sich genau an die Aufbauanleitung, dann werden Sie lange Freude an diesem Produkt haben.

Die Montage sollten 2 Personen durchführen.

Werkzeuge für die Montage: Wasserwaage, Akku-Schrauber und 1 Sortiment Schrauberbits.

Material: Drückergarnitur (4 Stk. Spaxschrauben 3x20mm), 2 Winkelbänder re/li 300x600mm verstellbar (14 Stk. Spaxschrauben 6x40mm, Hespakenplatten 8 Stk. Spaxschraube 6x50mm), Einsteckschloss vorgerichtet für PZ und Anschlagwinkel (5 Stk. Spaxschrauben 5x30mm).

Der Profilzylinder ist ein Zusatzartikel und muss separat bestellt werden.

Hinweis: Lassen Sie zwischen der Tür und den Pfosten insgesamt ca. 4cm Luft. An der Schlossseite muss der Abstand zwischen Tür und Pfosten wegen des Anschlagwinkels ca. 2cm betragen. An der Seite der Bänder ca. 2cm.

Lichter Pfostenabstand = Türbreite + 4cm



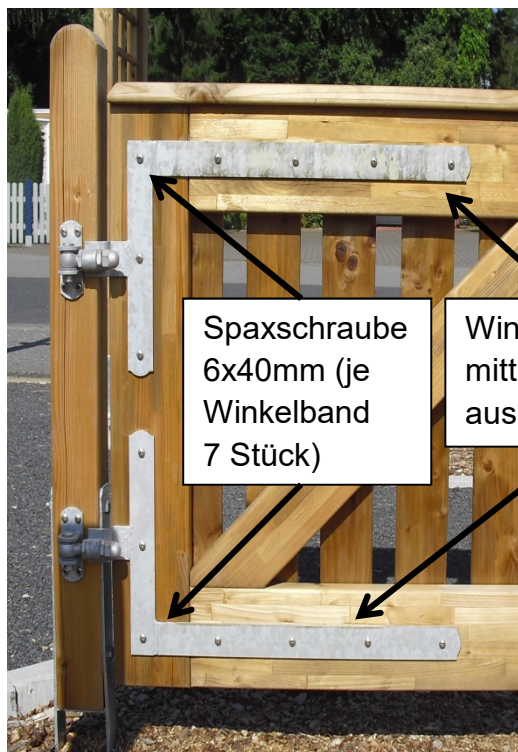
ca. 2cm Luft

ca. 2cm Luft
wegen dem
Anschlagwinkel

Beim Einbau von Pfostenankern müssen die Laschen der Anker immer seitlich stehen, sonst können die Heshpaken bzw. Bänder nicht an den Pfosten montiert werden (Sichtseite auf das Holz).

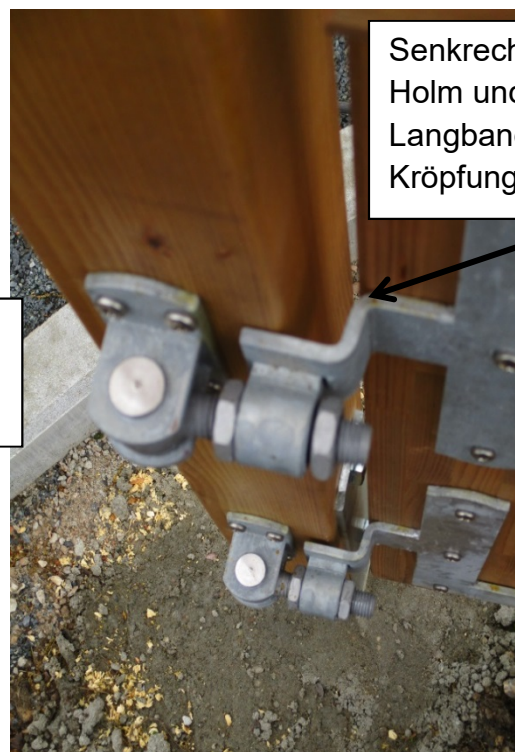


Zuerst werden die beiden Winkelbänder mittig ausgerichtet. Diese schließen, bevor die Kröpfung anfängt, mit dem senkrechten Holm bündig ab. Die Winkelbänder werden mit den 14 Spaxschrauben 6x40mm verschraubt.



Spaxschraube
6x40mm (je
Winkelband
7 Stück)

Winkelbänder
mittig
ausrichten



Senkrechter
Holm und
Langband vor
Kröpfung bündig

Nun die Tür in die vorgesehene Öffnung stellen, anheben und als Hilfsmittel eine 2-3cm starke Bohle unter die Tür legen (Bodenluft). Als nächstes wird die Tür mit einer Wasserwaage ausgerichtet, dabei müssen ca. 2cm Luft auf der Seite des Schlosses und ca. 2cm auf der Seite der Bänder berücksichtigt werden.

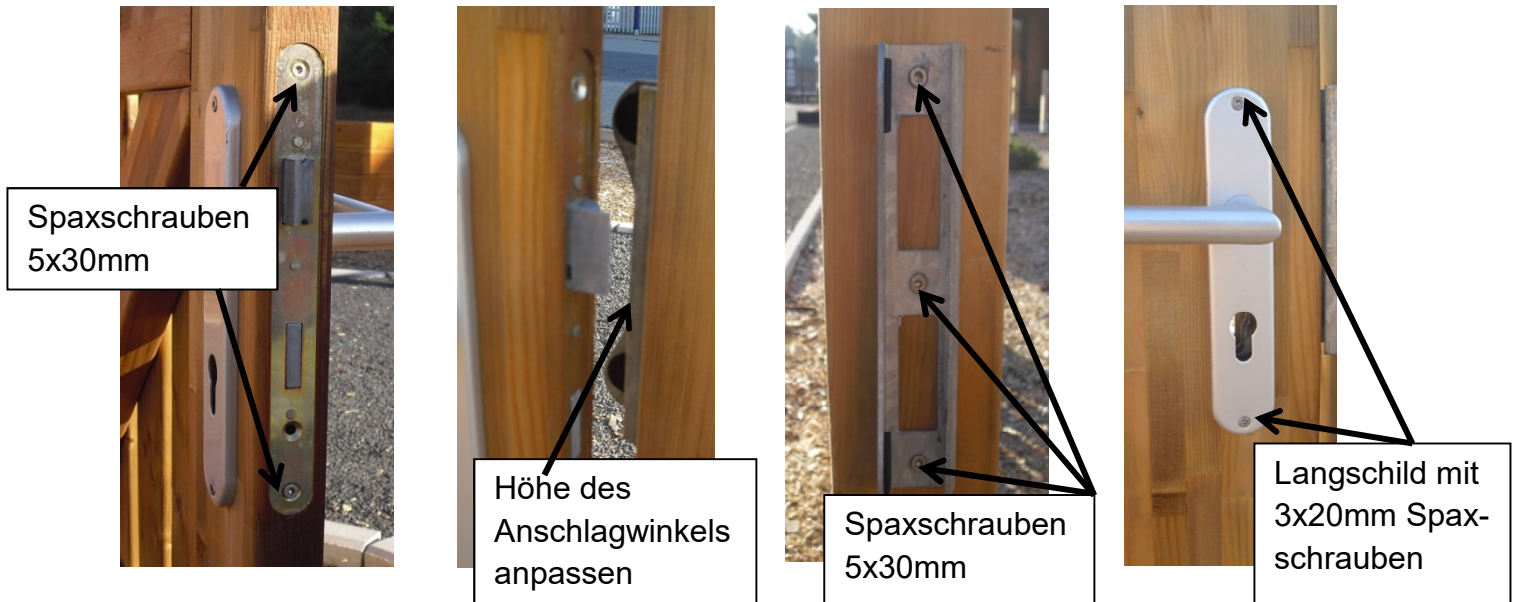


Die Position der Heshaken am Türpfosten festlegen und die Hakenplatte mit 8 Spaxschrauben 6x50mm befestigen (darauf achten, dass die Tür in Waage ist).



Die Bänder können ausschließlich im eingebauten Zustand verstellt werden um die Tür optimal einzustellen!

Zum Schluss wird das Schloss in die vorgefräste Öffnung eingesetzt und mit 2 Spaxschrauben 5x30mm verschraubt. Daraus ergibt sich die Höhe des Anschlagwinkels. Diesen ausrichten und ebenfalls mit 3 Spaxschrauben 5x30mm am Anschlagpfosten befestigen. Die Langschilder werden mit 4 Spaxschrauben 3x20mm angeschraubt. Den Griff einsetzen und mit dem mitgelieferten Stift arretieren.



Das PZ Einsteckschloss ist wechselseitig rechts und links verwendbar (s. Foto).

