



## Aufbauanleitung für Carport Serie Variant

### Montage Schiebetür

**Bitte beachten Sie: Schrauben grundsätzlich vorbohren!**

Voraussetzung für den Einbau einer Standardschiebetür sind Pfosten in der Länge 2,10m (lichte Höhe bis Unterkante Holm 2,01m). Es ist bei der Montage darauf zu achten, dass alle Teile „Lot- und waagrecht“ angebracht werden.

Als erstes müssen die Füllhölzer 5x11cm so zugeschnitten werden, dass die Gesamtlänge gleich ist mit der Länge des Tragholzes (siehe Zeichnung Skizze Blatt 2). Die Füllhölzer werden zwischen die Pfosten (Oberkante Füllholz bündig zu Oberkante Holm), mit Holz-Schrauben 5x100mm, am Holm festgeschraubt (siehe Abb. 9). Es ist unbedingt darauf zu achten das das Füllholz bündig mit dem Pfosten verbaut wird, sonst muss nachgearbeitet werden!

Danach wird das Anschlagholz 9x11cm mit Nut 4,5x2cm senkrecht, zur Türöffnung bündig, an den Pfosten angesetzt, an dem der Verschluss sitzen soll. Es soll von Oberkante Holm (7x14cm) bis Unterkante Pfosten reichen (siehe Abb.10) und ist bauseits abzulängen. Es wird mit 6 Holz-Schrauben 6x160mm am Pfosten befestigt. Jetzt kann das Tragholz 5x9cm, an dem das Laufrohr bereits werkseitig, mittig befestigt ist (siehe Abb.9), an dem Füllholz 5x11cm mit Holz-Schrauben 6x160mm oben bündig angebracht werden.

Die 2 Trägerplatten (10x2cm mit 5 Bohrungen) werden mit dem mittigen Gewindeloch auf die werkseitige Bohrung an der Oberseite des Türrahmens gelegt, mittig ausgerichtet und mit je 4 Holzschrauben 4,5x60cm befestigt. Anschließend werden die Maschinenschrauben 10x40cm ca. 15mm eingeschraubt, so dass der Abstand zwischen Türrahmenholz und Schraubenkopf 3cm beträgt. Nun werden erst ein Anschlagpuffer dann 2 Doppelrollen (mit der Aufnahmeklaue nach außen) und zum Schluss wieder ein Anschlagpuffer in das Laufrohr geschoben. Abschließend wird die Tür mit den Maschinenschrauben in die Aufnahmeklauen der Doppelrollen aufgehängt, mittig und lotrecht ausgerichtet und fixiert. Die Tür muss danach problemlos in das Anschlagholz einfahren können. Das Türführungseisen wird danach in die Nut an der Türunterseite eingeführt, ausgerichtet (siehe Abb.12) und mit 2 Holz-Schrauben 4,5x60mm am Pfosten montiert.

Jetzt müssen das Hakenschloss und die Drückergarnitur montiert werden, dabei ist darauf zu achten, dass die Griffe senkrecht nach oben angebracht werden, (siehe Abb.11). Jetzt wird die Tür zugeschoben um die Position des Schließbleches am Anschlagholz anzuzeichnen. Dazu wird im Anschlagholz das Loch für das

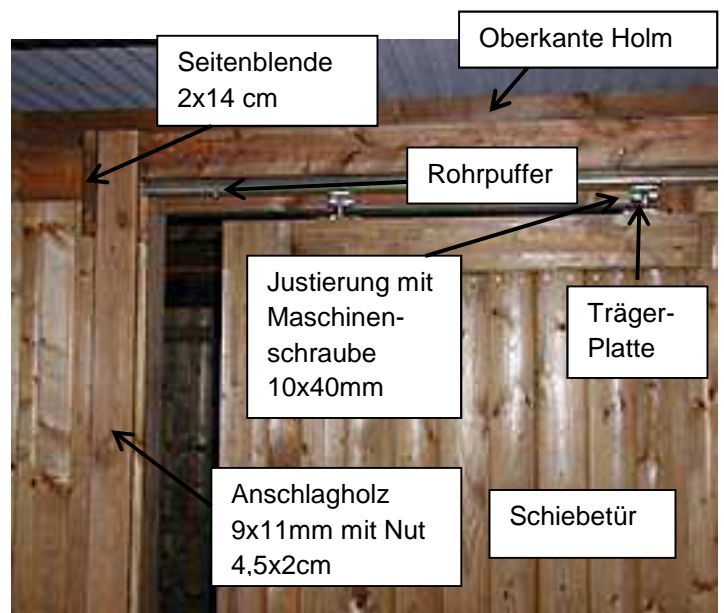
Hakenschluss ausgebohrt und anschließend das Schließblech mit 2 Holz-Schrauben 4,5x60mm darauf befestigt.

Zur linken und rechten Begrenzung der Tür werden in der Laufrollenschiene 2 Rohrpuffer eingestellt, um zu verhindern, dass die Laufrollen aus der Führung fahren bzw. die Tür gestoppt wird. Um die Rollen zu verdecken wird die Blende montiert, dazu werden die Seitenteile (siehe Abb.11), 2 Bretter 2x14x20cm, bauseits so angepasst, dass die Kanten der Bohlen oben und vorne bündig mit dem Tragholz 5x9cm abschließen. Die Befestigung erfolgt mit jeweils 2 Holz-Schrauben 4,5x60mm. Das vordere Blendenbrett 2x20cm wird mit Holz-Schrauben 4,5x60mm an die Vorderseite des Tragholzes mit der Kante oben bündig verschraubt (siehe Abb.11).

**Abbildung 9: Trägerholz mit Laufrollenschiene**



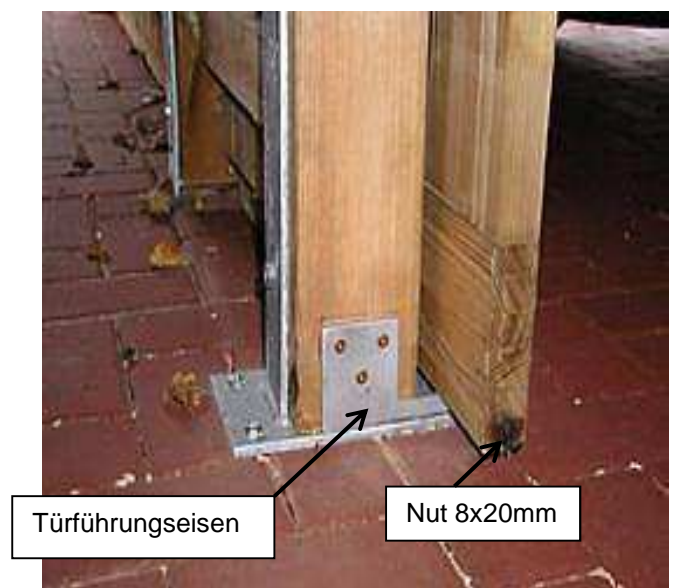
**Abbildung 10: Frontansicht ohne Blende**

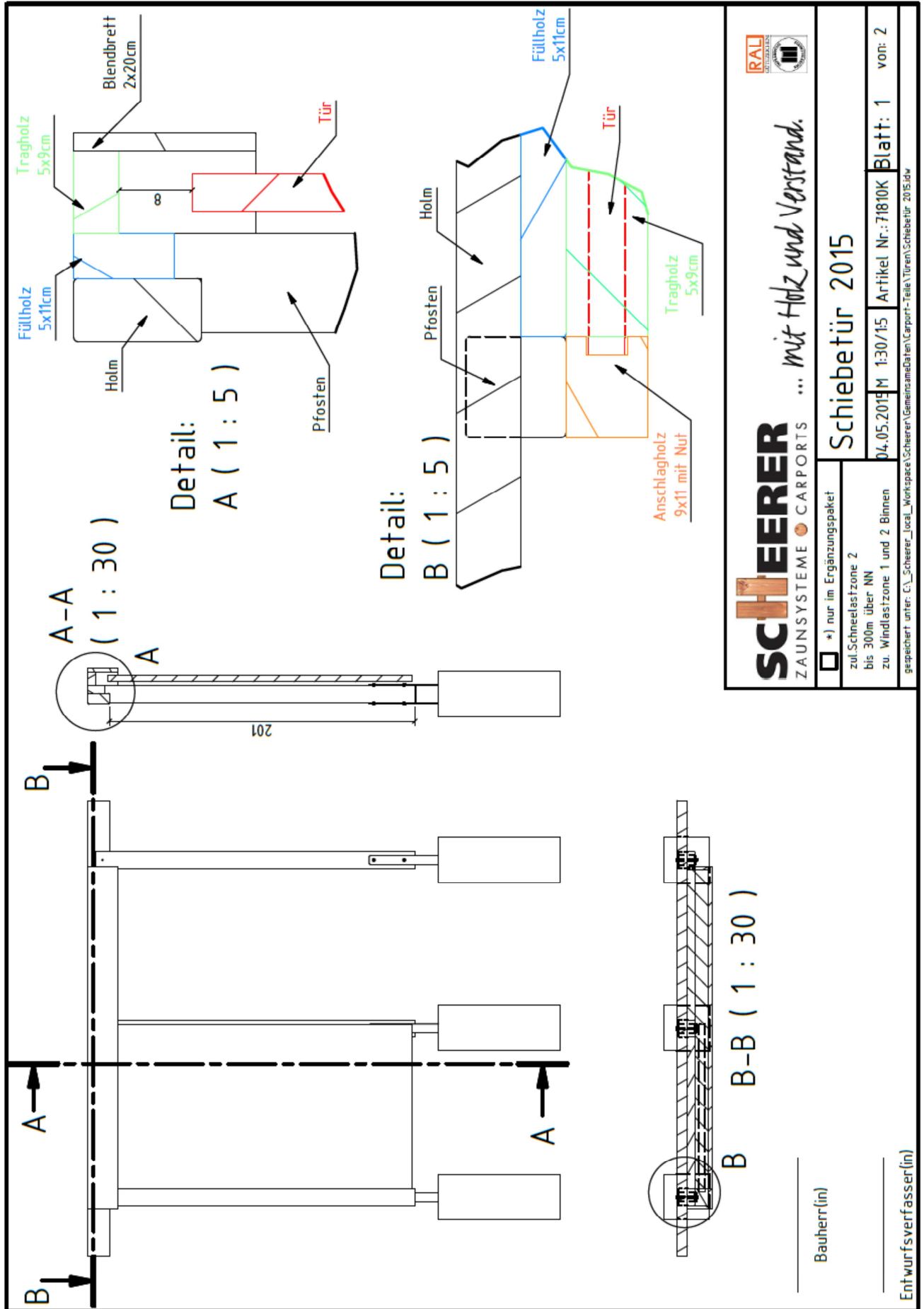


**Abbildung 11: Frontansicht mit Blende**



**Abbildung 12: Türführungseisen**





**SCHIEERER**  
 ZAUNSYSTEME CARPORTS ... mit Holz und Verstand.

**Schiebetür 2015**

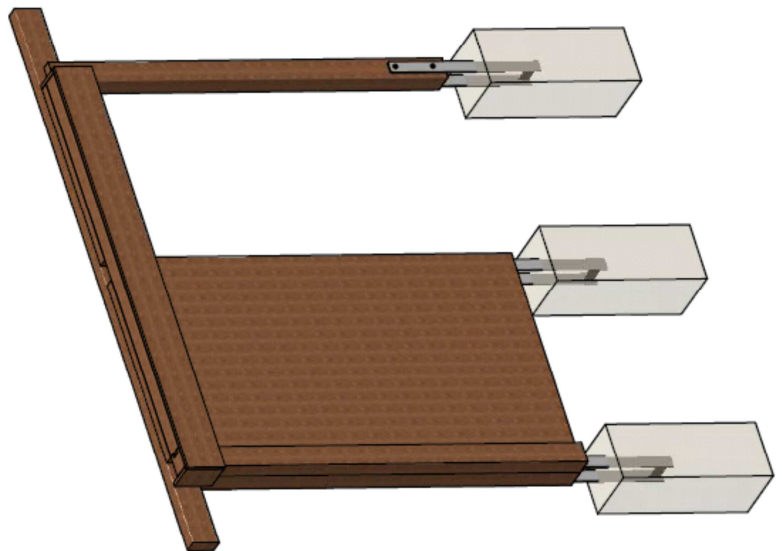
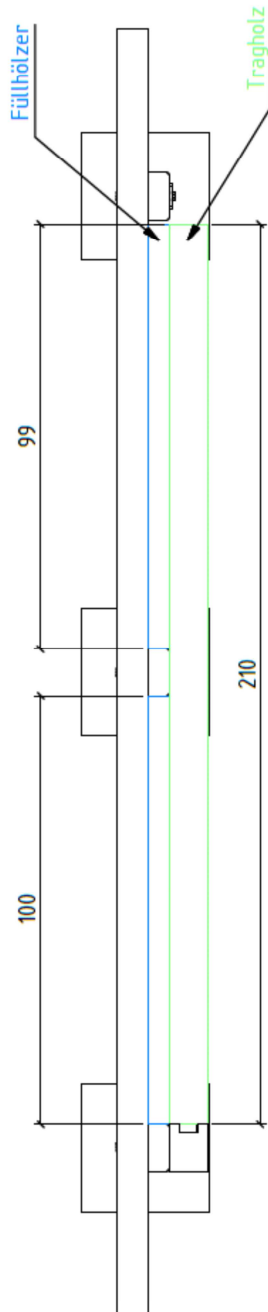
04.05.2015 M 1:30/15 Artikel Nr.: 71810K Blatt: 1 von: 2

gespeichert unter: C:\Scheerer\_Local\_Workspace\Scheerer\Gemeinsam\Carport-Faale\Türen\Schiebetür\_2015.fdw

+) nur im Ergänzungspaket  
 zul. Schneelastzone 2  
 bis 300m über NN  
 zu Windlastzone 1 und 2 Binnen

Bauherr(in) \_\_\_\_\_  
 Entwurfsverfasser(in) \_\_\_\_\_

Füllhölzer 5x11 zwischen die Pfosten geschnitten  
(Länge an Tragholz anpassen)



**SCHNEERER**  
ZAUNSYSTEME • CARPORTS ... *mit Holz und Verstand.*

Schiebetür 2015

\*) nur im Ergänzungspaket  
zul. Schneelastzone 2  
bis 300m über NN  
zu Windlastzone 1 und 2 Binnen  
gespeichert unter: C:\\_Scheerer\_local\_Workspace\Scheerer\GemeinsameDaten\Carport-Teile\Türen\Schiebetür\_2015.rdw

04.05.2015 M Artikel Nr.: 71810K Blatt: 2 von: 2